

Инструкция по распаковке робота

Введение

1. Робот транспортируется в специальном защитном кофре



2. Кофр оборудован роликами, ручками, крышкой, замками



3. Перемещать робота можно или строго вертикально в соответствии с маркировкой на наклейке или горизонтально на колесах



4. Внутри кофра робот располагается в ложементе из вспененного полиэтилена, который защищает робота от повреждений при транспортировке.



5. Робот в ложементе закрыт пакетом для защиты ЛКП

6. Робот крепится к кофру специальной съемной скобой



При получении робота необходимо убедиться в том, что кофр перемещался в соответствии с требованиями (вертикально в соответствии с обозначением на наклейке или горизонтально на колесах), визуально оценить целостность кофра. Распаковку следует производить с помощником!

Процесс распаковки после разгрузки кофра с роботом

1. Установить кофр вертикально в соответствии с маркировкой на наклейке



2. Открутить барашки на 4 замках крышки, разъединить замки



3. Снять крышку кофра, убрать ее в сторону

4. Визуально оценить состояние робота и комплектующих после транспортировки

5. Открутить барашки крепления скобы на стороне, где расположены колеса кофра. Если барашки не открываются руками, то необходимо придавить робота со стороны крышки по направлению к задней стенке, либо слегка наклонить кофр с закрепленным внутри роботом по направлению колес (то есть, со стороны колес верхнюю часть ковра слегка наклонить на себя).

6. Снять крепежную пластину



7. Достать металлическую подставку из ложеента и установить ее на профиль кофра для удобства выкатывания робота



8. Удерживая робота за ложемент или за "талию", аккуратно выкатить его из кофра вместе с ложементом и фиксирующей скобой



9. Снять два элемента ложемента с робота, аккуратно потянув их в стороны



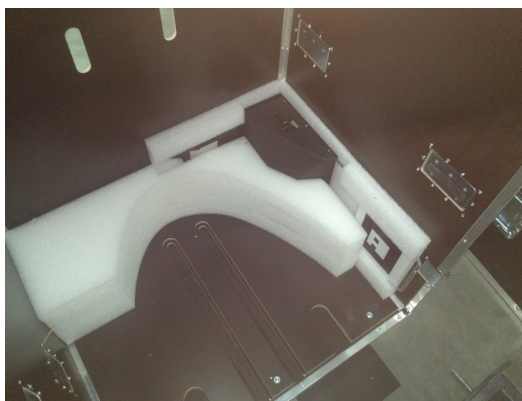
10. Отсоединить фиксирующую скобу от талии робота, открутив два барашковых винта. Винты можно закрепить в самой скобе, для этого предусмотрены резьбовые отверстия во внутренних боковых стенках скобы



11. Снять защитный пакет с робота

12. Достать зарядную станцию и все дополнительные элементы комплектации (шнуры зарядки, инструкцию, пульт и т.д.) из ложементта





13. Все элементы ложементов, фиксирующие пластины и другие элементы транспортировочного кофра сложить в кофр, закрыть и зафиксировать крышку кофра и оставить кофр храниться для последующего использования при необходимости.